

Imaginez...

Vous vous réveillez le matin
avec une lumière douce
qui monte progressivement
comme le lever du soleil.

Peu avant le réveil,
le chauffe-serviette s'est déjà allumé,
réchauffant la serviette et la salle de bain,
pour vous aider à bien démarrer votre journée.

Et quand vous quittez votre maison,
que ce soit pour une journée de travail
ou pour de longues vacances,

Elle éteint les lumières,
ferme les volets et rideaux,
baisse le thermostat
et active l'alarme,
pour économiser de l'énergie
et garder la maison,
en attendant de votre retour.

Et le soir,
quand vous rentrez chez vous,
elle allume les éclairages,
réchauffe la maison,
et remonte les volets,
laissant entrer le dernier rayon de soleil.

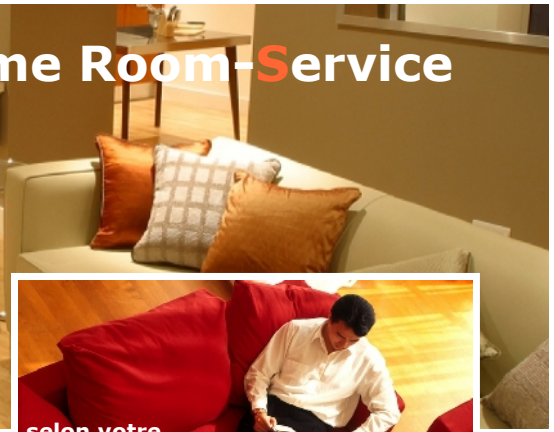
À la tombée de la nuit,
l'éclairage de nuit s'allume,
éclairant le couloir, le balcon et le jardin,
vous invitant à y prendre l'apéritif.

Éclairage, chauffage ou climatisation,
partout où vous allez dans la maison,
elle vous accueille avec le meilleur confort.

Voilà ce que font Daisy et les autres room-managers
dans un système domotique Room Service.

système domotique
Room Service
simplifie la vie

Système Room-Service



Dans un système Room Service, chaque pièce est gérée par un room-manager, en charge de piloter les chauffages, éclairages, climatiseurs et autres appareils électriques,

- **selon votre présence**

Pour un meilleur confort quand vous êtes là, et pour économiser de l'énergie en votre absence. Le room-manager met le thermostat à la température idéale dès votre arrivée, et allume la lumière quand c'est nécessaire.

- **selon la nécessité**

Quand il fait trop sombre dehors, le room-manager va allumer la lumière, même à midi, et il l'éteindra dès que le soleil revient, sans le moindre geste de votre part.

Votre maison devient une maison vivante à votre service.

- **selon votre commande**

Toutefois, par simple appui de quelques touches vous pouvez toujours reprendre le contrôle et piloter tous les appareils dans la maison.

A tout moment vous êtes toujours le maître des lieux.

vos désirs deviennent des ordres

« Le réveil: le matin, pendant la semaine, sauf mercredi, et uniquement quand vous êtes là.
Le chauffe serviette: dix minutes avant... »

Tous les réglages se font simplement en quelques touches avec une logique plus humaine. Exprimez votre souhait, et il devient une commande.

économie d'énergie

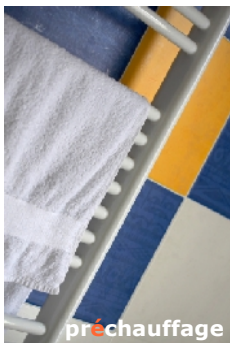


Voici donc les bonnes raisons pour adopter un room-manager chez vous:

- Pour **un meilleur confort**, sans effort, et sans aucun geste.
- Pour les **économies d'énergie**, pour éviter le gaspillage.
- Pour la **tranquillité**, car il n'y a rien à craindre en cas d'oubli, la maison s'organisera toute seule selon votre présence.
- Pour une **esprit vert**, en confiant au room-manager le réflexe écologique d'éteindre les appareils que vous n'utilisez plus.
- En quelques mots, pour vous **simplifier la vie**.

De petits détails qui font la grande différence

Avec le système Room Service,
exigez plus de votre maison intelligente :



Une serviette bien chaude, et une salle de bain bien chauffée le matin, rien n'est trop difficile pour un système domotique si intelligent.



Vous réveiller en douceur le matin, avec une lumière douce qui monte progressivement comme le lever du soleil.

Quand vous êtes là,

vous pouvez vous consacrer pleinement aux choses plus importantes dans la vie, en confiant au room-manager la gestion de la maison :

- Allumer l'éclairage quand il fait trop sombre, et l'éteindre dès que le soleil revient.
- Éteindre les lumières dans les pièces inoccupées.
- Régler le chauffage à 20°C dans les pièces occupées, et à 19°C dans les autres.
- Éteindre le téléviseur quand plus personne ne le regarde.

Partez tranquillement,

que ce soit pour une soirée ou pour de longues vacances, la maison se réorganise en attendant votre retour.

- Baisser le thermostat à 17°C pendant votre absence, et à 10°C pendant vos vacances.
- Fermer les volets-roulants dès que vous partez.



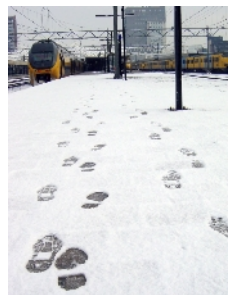
À la tombée de la nuit,

- Allumer l'éclairage extérieur dès qu'il fait sombre dehors, selon la saison, selon le jour.
- Lorsque tout le monde dort, activer la configuration de nuit: tout éteint sauf les radiateurs dans les chambres, fermer les volets,...
- Allumer la lampe de veille quand vous vous réveillez au milieu de la nuit.
- Démarrer le lave-vaisselle et le lave-linge pendant les heures creuses.





mode présent



mode absent



mode sommeil



mode vacances

modos de fonctionnement

Pour chaque occasion, son mode de fonctionnement. Le room-manager peut activer automatiquement l'un de ces modes selon votre présence.

- mode **présent**, quand vous êtes là dans la pièce.
- mode **séjour**, votre présence est détectée dans une autre pièce.
- mode **sommeil**, pendant votre repos dans la chambre.
- mode **nuit**, toute la nuit pour les pièces inoccupées.
- mode **absent**, quand vous quittez la maison.
- mode **vacances**, pendant vos absences prolongées.

Pour chaque mode, vous pouvez configurer différemment et individuellement chaque appareil et chaque application selon le mode en cours.

Par exemple, si vous vous endormez le room-manager peut activer le mode sommeil automatiquement, en éteignant les lumières et le téléviseur, et en gardant la chambre au chaud jusqu'au matin.

la maison à votre disposition

À tout moment, par simple appui de quelques touches, vous pouvez changer manuellement le mode, par exemple avant de partir en vacances, pour voir les volets descendre et les lumières s'éteindre avant de fermer la porte.

(Sans action de votre part, le room-manager s'en chargera de toutes façons au moment du passage automatique en mode vacances).

Allumer la lumière, changer la luminosité, éteindre la lampe de la cave, tout est à portée de la main.

Quatre touches et un menu intuitif, c'est tout ce qu'il faut pour piloter l'ensemble de la maison.

la maison vous parle...

Et chaque fois qu'il prend une initiative, le room-manager vous informe avec des messages, comme par exemple:

« Il fait bien sombre, j'allume la lumière »

...et vous rend ses comptes

Vous pouvez consulter l'historique et les statistiques de ce qui s'est passé dans la journée, comme

- La consommation en chauffage, jour par jour et mois par mois.
- La température, la présence détectée, etc.



Applications

Plusieurs applications tournent simultanément sur un room-manager et vous pouvez associer chaque appareil à une ou plusieurs applications:

Réveil doux

Plus qu'un simple réveil, l'application réveil-doux vous aide à bien démarrer votre journée avec:

- Simulateur d'aube, utilisant votre lampe de chevet pour simuler le lever du soleil.
- Préchauffage, allumage du chauffe-serviette avant le réveil.
- Heure matinale, maintien d'un bon éclairage dans la chambre, toute la matinée.
- Programmation selon les jours de la semaine, pas de réveil donc le week-end.

Chauffauto

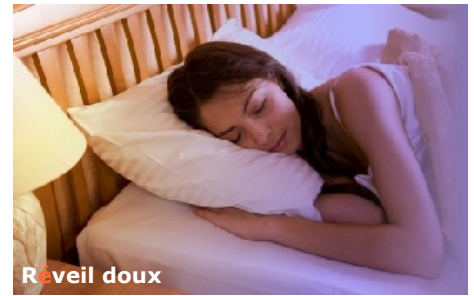
- Thermostat automatique, selon votre présence: 20°C quand vous êtes là, et 17°C quand vous êtes sorti, et pourquoi pas 10°C pendant vos absences prolongée. Les changements de réglages se font automatiquement, sans aucun geste de votre part.
- Historique de la consommation, par heure et par jour, pour vous aider à mieux gérer vos dépenses en énergie.
- Réglage rapide de la température depuis la page d'accueil, comme sur un thermostat classique.

Éclairauto

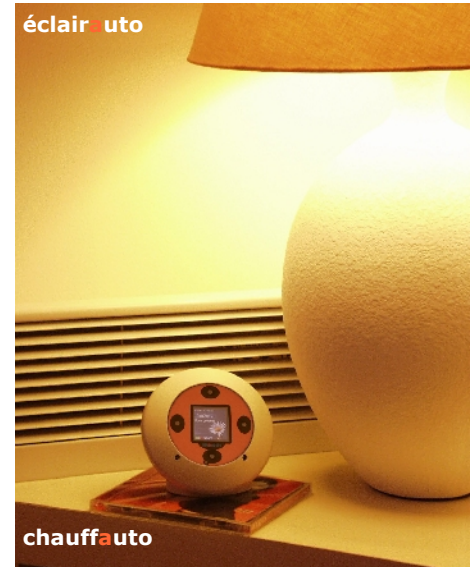
- Éclairage automatique, selon votre présence et selon la nécessité.
- Réglage de luminosité ambiante minimum.
- Réglages individuels du variateur pour chaque luminaire, selon le mode en cours. Cela permet par exemple d'allumer en premier l'abat-jour ou la lumière d'ambiance quand vous rentrez, puis la lampe principale si vous y restez plus longtemps.
- Quand le soleil revient ou si vous ouvrez le rideau, le room-manager éteint la lumière si l'ensoleillement suffit pour éclairer la pièce.

Jour & nuit

- Détection de crépuscule, pour allumer l'éclairage extérieur selon la lumière du jour.
- Détection en réseau, intelligemment. Si par exemple un room-manager manque à détecter le crépuscule ou l'aube (à cause de l'éclairage de nuit ou d'un volet fermé), les autres room-manager l'informeront au moment de la transition.
- Programmation horaire de nuit. Vous pouvez définir la plage horaire pour la détection de crépuscule.



Réveil doux



éclairauto

chauffauto



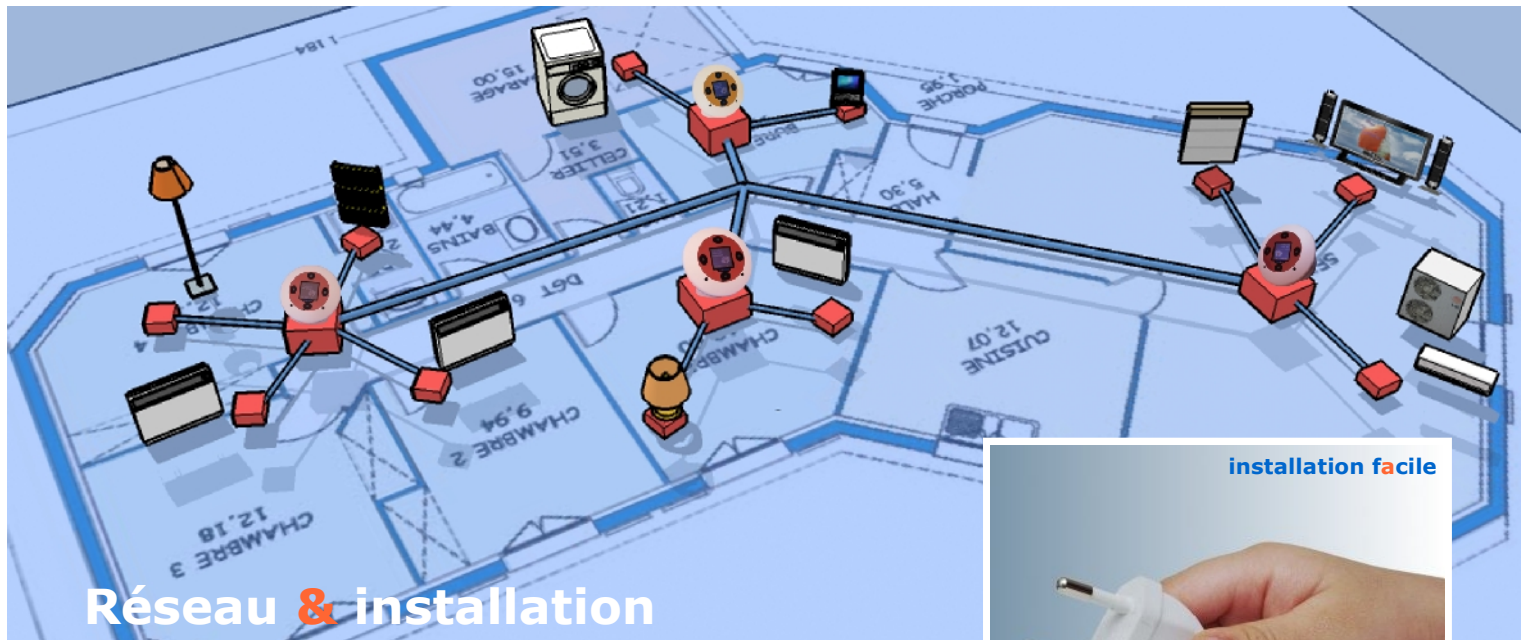
détection de crépuscule



bibronnage

Biberon infrarouge

- Une petite carte avec ventouses, vous permettant de télécharger de nouvelles applications ou remettre à jour complète du logiciel.
- Interface USB, vous permettant de faire le réglage à partir de votre PC.



Construire votre propre Système

- Installer un room-manager dans chaque pièce ou zone à gérer. Par exemple dans le salon et dans les chambres.
- Installer un module de contrôle sur chaque appareil à piloter. Par exemple, un variateur de lumière pour le lampadaire, ou un commutateur de puissance pour le radiateur électrique.

Les room-managers communiquent entre eux et avec les modules de contrôle en passant par le réseau PoliNet.

Réseau PoliNet

- Réseau courant porteur utilisant l'installation électrique existante. Toute la maison devient accessible.
- Pas de fils pilotes, pas de câblage supplémentaire, pas des travaux nécessaires.
- Protocole bidirectionnel pour une gestion viable de la maison. Toute commande est acquittée par un accusé de réception.
- Protocole sécurisé. Chaque commande est accompagnée d'une signature électronique, vérifiant ainsi l'appartenance du transmetteur au système. Ainsi un système voisin ne pourra pas interférer avec votre installation.

Installation Facile

- Poser librement le room-manager dans une pièce, pourvu qu'il soit bien dégagé pour détecter votre présence.
- La plupart des room-managers et petits modules se branchent tout simplement sur une prise.
- Pour le radiateur électrique, le module commutateur est conçu pour remplacer la sortie de câble se trouvant derrière le radiateur.
- Autres formats modulaires disponibles pour installation dans un coffret électrique ou pour installation extérieure adaptée (format DIN EN 50 0222)
- Un électricien compétant pourra faire l'installation proprement.



Tous les avantages

d'un système domotique bien conçu.

Système modulaire & évolutif

- Vous pouvez commencer avec juste un room-manager pour gérer toute la maison.
- Organiser la maison en zones de gestion en ajoutant des room-managers quand vous le considérez nécessaire.
- Compléter l'installation en équipant chaque pièce avec un room-manager pour une gestion individualisée, pièce par pièce.
- Ajouter tout simplement un module pour chaque nouvel appareil à gérer: un lampadaire, un radiateur...

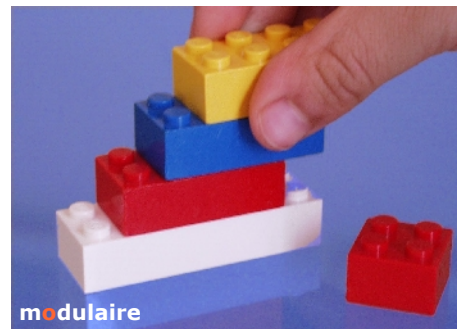
Réseau décentralisé, robuste et flexible

Dans un système Room Service il n'y a pas d'unité centrale qui prenne toutes les décisions. Au contraire, les décisions sont faites localement, sur chaque room-manager qui travaille au sein d'un réseau, créant ainsi un système décentralisé, robuste et flexible.

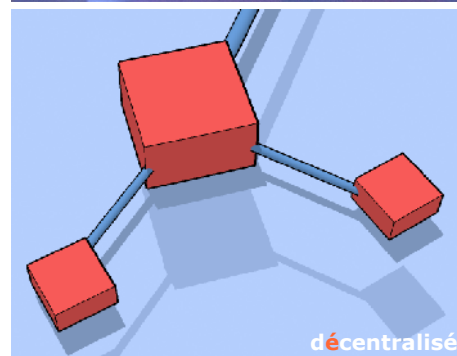
- Chaque room-manager est un sous-système autonome, capable de fonctionner indépendamment des autres.
- Pas d'unité centrale qui puisse se casser, paralysant toute la maison.
- Flexible, vous pouvez affecter n'importe quel appareil à n'importe quel room-manager, et vous pouvez aussi réaffecter un room-manager d'une pièce/zone donnée vers une autre.
- Robustesse et redondance par le design. Une panne est toujours isolée, et vous pouvez reconfigurer un autre room-manager pour reprendre le relais.

Haut niveau d'intégration

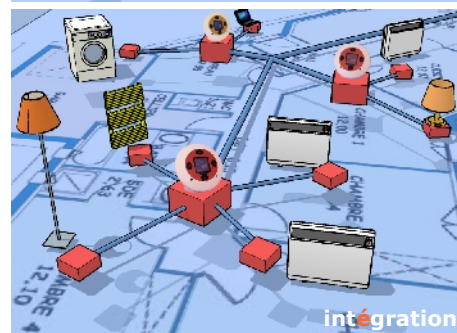
- Les room-managers communiquent au sein d'un réseau pour synchroniser leurs efforts afin de mieux vous servir. Par exemple, le room-manager à l'entrée annoncera votre arrivée pour que ceux des chambres puissent remonter le thermostat.
- Chaque room-manager contient une gestion complète de l'environnement, prenant en compte la présence, température, luminosité, et l'heure pour gérer automatiquement les éclairages, chauffages, climatisations, et autres appareils sous sa gestion.



modulaire



décentralisé



intégration



Posez-vous les bonnes questions

concernant un système domotique avant d'en adopter un.

- Que ferait-il à ma place? Est-il vraiment automatique? Est-il vraiment intelligent?
- Est-il facile à utiliser? L'interface utilisateur est-elle ergonomique?
- Est-ce qu'il est flexible, évolutif? Et si je voulais agrandir la maison, ou ajouter une lampe?
- Quel est le niveau d'intégration? Est-ce que c'est juste un groupe de modules indépendants?
- Est-ce que c'est un système robuste? Est-ce qu'il y a une unité centrale qui peut se casser? Si une unité tombait en panne, est-ce que tout la maison serait paralysée?
- Est-ce que c'est facile à installer? Est-ce que je dois faire des travaux de rénovation? Est-ce que je peux faire appel à « l'électricien du coin » pour la maintenance?
- En cas de vente de la maison, est-ce que je peux désinstaller le système domotique facilement? Est-ce que l'installation « traditionnelle » reste toujours opérante?

Room-managers



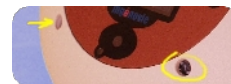
Daisy (RSM101) version desktop

Wally (RSM102) version murale

- Détecteur de présence à ultrason
- Capteur de température ambiante
- Capteur de luminosité ambiante
- Afficheur LCD 25,4 mm, 130x130 pixels, 4096 couleurs
- Quatre touches infra-rouges
- Réseau courant-porteur PoliNet (EN50065)
- Installation facile, se branche sur une prise
- Choix de coloris (copper, steel, golden, iron)
- Optionnel: Interface USB

Logiciel « Room Service » :

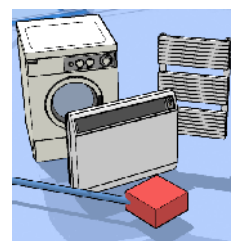
- Modes – selon votre présence
- Réveil doux – avec simulateur d'aube, préchauffage, etc
- Éclairauto – éclairage automatique
- Chauffauto – thermostat intelligent
- Jour&Nuit – détecteur de crépuscule, éclairage de nuit
- Téléchargement de nouvelles applications par Biberon Infrarouge



Modules

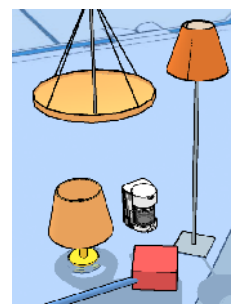
PoSwitch (PSW101) interrupteur puissance

- Pour piloter un radiateur ou autres appareils électriques
- Remplace une sortie de câble (boîte à encastrement 60mm, profondeur 30mm min)
- Capacité de commutation : 16A (max 3680W)
- Dimension : 8 x 8 x 4 cm
- Poids : 110 g
- Réseau courant porteur PoliNet (EN50065)



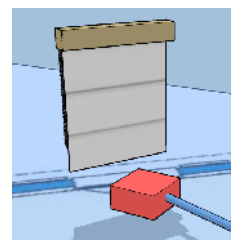
LiSwitch (LSW101) variateur de lumière

- Pour piloter une lampe ou autres petits appareils électriques
- Fonction variateur uniquement pour lampe à incandescent (ampoule classique ou halogène jusqu'à 150W)
- Commande manuel sur un bouton lumineux (variateur, allumer / éteindre)
- Compatible ampoule à économie d'énergie (fonction variateur dé-validé)
- Capacité de commutation : 500W (petit appareil, non inductif)
- Alimentation 230V~ 50hz
- Dimension : 60 x 60 x 25 mm
- Poids : 225 g
- Réseau courant porteur PoliNet (EN50065)
- LiSwitch-E (LSW102): version avec bornes à vis pour installation caché (dans un faux-plafond ou encastré, ou intégré dans un luminaire)



Rémo-V (RMV101) module relais pour volet roulant

- Pour piloter un volet roulant motorisé ou autre motorisation
- Deux relais complémentaires (monter / descendre)
- Deux boutons de commande manuel sur le façade
- Deux entrées pour boutons de commande extérieur
- Capacité de commutation : 370W (moteur)
- Courant maximum 10A
- Alimentation 230V~ 50hz
- Boîtier modulaire 4 unités
- Réseau courant porteur PoliNet (EN50065)



Rémo-C (RMC101) module relais contrôle

- Pour chaudière à gaz, Climatisation
- Chauffage et climatisation centralisé (HVAC)
- Deux relais indépendants pour deux zones de chauffages.
- Un entrée compteur de consommation (kwh)
- Un entrée compteur de production (kwh) ou signal de délestage
- Commutation maximum 10A (charge non-inductif)
- Alimentation 230V~ 50hz
- Boîtier modulaire 4 unités
- Réseau courant porteur PoliNet (EN50065)

